

# 1. BIESZCZADZKI DŁUGODYSTANSOWY RAJD KONNY

TRASA: ODRZECHOWA – WYSOCZANY – ŁUKOWE – ROZTOKI DOLNE – ŁUKOWE  
KONTAKT: ZDZISŁAW SZYMULAŃSKI, BIURO@LUKORAJ.COM, TEL 501 33 25 71, FAX: (13) 46 620 48



## PROPOZYCJE ZAWODÓW AMATORSKICH W DŁUGODYSTANSOWYCH RAJDACH KONNYCH REGIONALNYCH ZAWODÓW W RAJDACH DŁUGODYSTANSOWYCH W KLASIE L

W przypadku zainteresowania ze strony zawodników uprawiających rajdy sportowo  
- istnieje możliwość rozegrania w ramach zawodów amatorskich

### I. Informacje ogólne

Organizator: Towarzystwo Bieszczadzkiej Turystyki Konnej,  
Klub Jazdy Konnej „Pod Żubrem”

Termin: 1-3.05.2008

Miejsce zawodów: ŁUKOWE, BIESZCZADY

Biuro zawodów: Klub Jazdy Konnej „Pod Żubrem” 32-005 Niepołomice  
ul. Piaskowa 3b mail: [kjk@konieczajka.pl](mailto:kjk@konieczajka.pl)  
Łukoraj, Zdzisław Szymulański, tel. 501 33 25 71, faks. 013 46 620 48

Komisja sędziowska: Eulalia Michalik – przewodnicząca

Anna Skobrtal

Anna Hadała

Grażyna Kańka

Komisja weterynaryjna: Jacek Kańka – przewodniczący

Lekarz wet. zawodów: Grzegorz Wroński

Wojciech Berezowski

### II. Program zawodów

PRZEGLĄD WETERYNARYJNY czwartek 1.05.08 godz. 17.00 przy stajniach w Odrzechowej

ODPRAWA TECHNICZNA czwartek 1.05.08 godz. 20.00 Odrzechowa – Leśniczówka  
(z poczęstunkiem dla uczestników)

KONKURS NR 1 na 40 km piątek 2.05.08 – start w miejscowości Odrzechowa

KONKURS NR 2 na 20 km piątek 2.05.08 – start w miejscowości Wysoczany  
Metą obydwu konkursów w miejscowości Łukowe

KONKURS NR 3 na 40km      sobotą 3.05.08 – start w miejscowości Łukowe

KONKURS NR 4 na 20 km      sobotą 3.05.08 – start w miejscowości Roztoki Dolne  
Meta obydwu konkursów w miejscowości Łukowe

Zakończenie Rajdu, wręczenie nagród w miejscowości Łukowe.

Godziny rozpoczęcia konkursów i wszelkie inne szczegóły zostaną przedstawione na odprawie technicznej.

Zainteresowanych rozegranie Regionalnych Zawodów w Rajdach Długodystansowych w klasie L (dla zawodników posiadających licencje sportowe i zgodnie z Regulaminem Dyscypliny) prosimy o kontakt z Organizatorem w terminie do dnia 20.04.2008r. na adres biura zawodów.

### III. Zasady rozgrywania konkursów

- udział dla koni, które ukończyły 48 miesięcy życia i starszych i zawodników od 14 roku życia
- tętno nie może być wyższe niż 64 ud/min.
- czas przedstawienia konia do badania wynosi 30 min. Istnieje dwukrotną możliwość wejścia na każdą bramkę weterynaryjną.
- start indywidualny lub w grupach 2-3 osobowych
- czas przejazdu jest zamykany na linii mety
- tempo minimalne 5 km/godz
- Zasady punktacji

#### 1. odwodnienie konia:

1-2 sekundy – 5 pkt

3-4 sekundy – 3 pkt

5 i więcej sekund – 0 pkt

#### 2. ruch

bez zastrzeżeń (ocena A) – 5pkt

nieregularny (ocena B) – 3pkt

kulawy – eliminacją konia i zawodnika

#### 3. czas wejścia na bramkę weterynaryjną

do 10 min. – 4 pkt

10 - 20 min - 2 pkt

powyżej 20 min – 0 pkt

#### 4. wynik testu Ridgewaya

ujemny – plus 2 pkt

0 – 0 pkt

dodatni – minus 2 pkt

#### IV. Informacje o trasie

Rajd rozgrywany na terenach Bieszczad. Trasa wiedzie pośród pól, łąk, lasów i łagodnych wzgórz, częściowo zalesionych: podłoże różnorodne – drogi leśne z korzeniami, polne, kamieniste, odcinki asfaltu, przeprawa przez brody. Różnicą wzniesień wynosi 200 m

W załączeniu mapa z trasą przejazdu

#### V. Warunki techniczne

Zawodnik

- Zawodnik musi mieć ukończony 14 rok życia
- Zawodnik musi być ubezpieczony od NNW na czas rajdu
- Zawodnik musi posiadać aktualne badania lekarskie na start w tych zawodach.
- Zawodnik musi posiadać dokument tożsamości. Zawodnicy niepełnoletni muszą posiadać pisemną zgodę rodziców lub prawnych opiekunów na start w tych zawodach.
- W czasie rajdu zawodnik obowiązuje twarde nakrycie głowy zapinane pod brodą i buty z obcasem.

Na trasie rajdu nie wolno używać ostróg .

Koń

- w rajdzie mogą brać udział konie, które ukończyły czwarty rok życia /48 miesięcy/. Nie mogą brać udziału klacze wysoko żrebne (od 4 m-ca ciąży) oraz karmiące (do 9 m- ca po wyżrebieniu).
- koń musi posiadać dokument identyfikacyjny: paszport PZHK lub PZJ
- koń musi posiadać aktualne szczepienia przeciw grypie oraz aktualne świadectwo zdrowia konia. Na świadectwie należy umieścić informację o odkażeniu środka transportu.
- w przypadku kulawizny koń nie będzie w żadnym wypadku dopuszczony do rajdu.
- nie będą dopuszczone do rajdu konie z tętnem wyższym niż 64 ud/min.
- nie będą dopuszczone do rajdu konie niespokojne, nie dające się zbadać lekarzowi wet. oraz konie stanowiące zagrożenie dla bezpieczeństwa ludzi i innych koni.

#### VI. Sprawy organizacyjne

Stajnie przygotowane od dnia 1.05.08 czwartek od godz. 8.00. Istnieje możliwość wcześniejszego przyjazdu – po uprzednim uzgodnieniu z organizatorem. Stajnie dla koni przygotowane będą w miejscowościach Odrzechowa , Wysoczany i Łukowe / ilość boksów ograniczona/

Organizator zapewni ściólkę na czas zawodów. Możliwość zakupu siana na miejscu w cenie 4 zł za 10kg.

Opłaty: organizacyjna - 150 zł od konia, stanowisko dla konia -.25 zł. za dzień, boks 50zł za dzień.

Konie zgłoszone po 20 kwietnia br. mogą być przyjęte przez organizatorów w miarę wolnych miejsc.

Wyżywienie i noclegi :wokół Odrzechowej według załącznika

Łukowe – nocleg 35 zł od osoby tel...698 545903

Organizator nie pośredniczy w zamawianiu noclegów i wyżywienia..

Zgłoszenia należy przesyłać do dnia 20.04.2008r. na adres biura zawodów.

## VII. Inne informacje

1. Organizator zapewni floty dla koni, puchary i pamiątkowe nagrody rzeczowe.
2. Zawodnik bierze całkowitą odpowiedzialność za zdrowie swoje i konia.
3. Organizator nie ponosi żadnej odpowiedzialności w razie wypadków i zachorowań zawodników, luzaków i koni, jak również w przypadku kradzieży, zniszczeń, pożarów i innych zdarzeń losowych podczas zawodów lub transportu.
4. Organizator zastrzega sobie prawo zmiany programu zawodów.
5. Organizator zastrzega sobie prawo ostatecznej interpretacji regulaminu zawodów.
6. Zainteresowanych poszerzeniem swojej wiedzy na temat rajdów długodystansowych odsyłamy na stronę [www.endurance.pl](http://www.endurance.pl), [www.pzj.pl](http://www.pzj.pl) i do najnowszej książki p. Ewy Szarskiej
7. Wynajem konia na rajd. Informacje Zdzisław Szymulański, tel. 501 33 25 71

## VIII. Sprawy weterynaryjne

Szczepienia ochronne przeciwko grypie koni. Obowiązuje następujący schemat szczepień:

a. szczepienie podstawowe:

- pierwsze szczepienie – w dniu rozpoczęcia szczepień
- drugie szczepienie – nie wcześniej niż 21-go dnia i nie później niż 92 dnia od pierwszego szczepienia.

b. szczepienie przypominające:

- co 6 miesięcy od ostatniego szczepienia (jest dopuszczalny 21 dniowy okres karencji);
- żadne szczepienie przypominające nie może się odbyć później niż na 7 dni przed przybyciem na za-

wody.

Polski Związek Jeździecki prosi wszystkie osoby zaangażowane w jakikolwiek sposób w sporty konne, o przestrzeganie poniżej przedstawionego kodeksu oraz zasady, że dobro konia jest najważniejsze.

Dobro konia musi być zawsze i wszędzie uwzględniane w sportach konnych i nie może być podporządkowane współzawodnictwu sportowemu ani innym celom np. komercyjnym.

## KODEKS POSTĘPOWANIA Z KONIEM

I. Na wszystkich etapach treningu i przygotowań konia do startu w zawodach, dobro konia musi stać ponad wszelkimi innymi wymaganiami. Dotyczy to stałej opieki, metod treningu, starannego obrządku, kucia i transportu.

II. Konie i jeźdźcy muszą być wytrenowani, kompetentni i zdrowi zanim wezmą udział w zawodach. Odnosi się to także do podawania leków i środków medycznych, zabiegów chirurgicznych zagrażających dobru konia lub ciąży klaczy, oraz do przypadków nadużywania pomocy.

III. Zawody nie mogą zagrażać dobru konia. Wymaga to zwrócenia szczególnej uwagi na teren zawodów, powierzchnię podłoża, pogodę, warunki stajenne, kondycję koni i ich bezpieczeństwo także podczas podróży powrotnej z zawodów.

IV. Należy dążyć do wszelkich starań, aby zapewnić koniom staranną opiekę po zakończeniu zawodów, a

także humanitarne traktowanie po zakończeniu kariery sportowej. Dotyczy to właściwej opieki weterynaryjnej obrażeń odniesionych na zawodach, spokojnej starości, ewentualnie eutanazji.

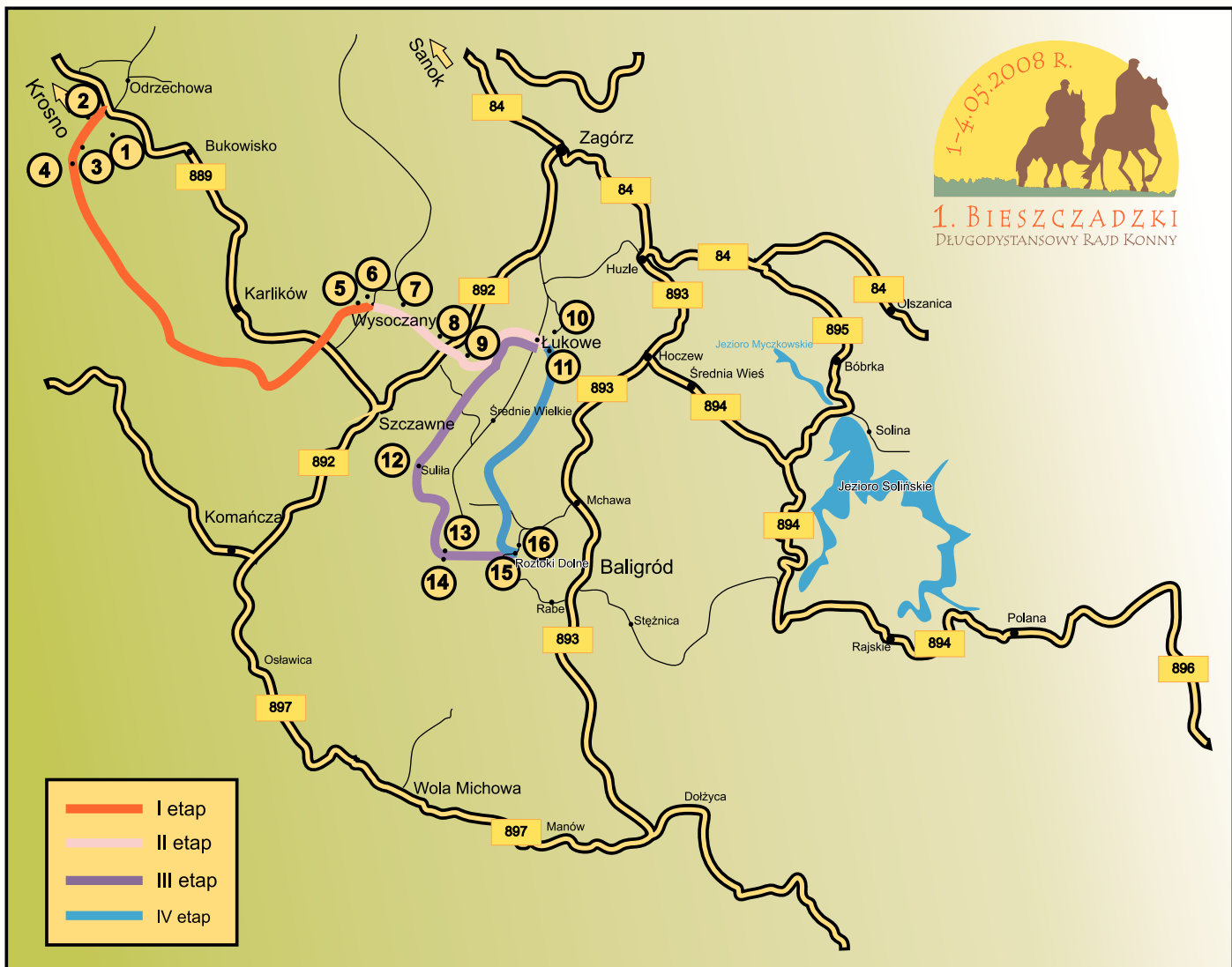
V. PZJ zachęca wszystkie osoby działające w sporcie jeździeckim do stałego podnoszenia swojej wiedzy oraz umiejętności dotyczących wszelkich aspektów współpracy z koniem.

Propozycje zatwierdzone przez Małopolski Związek Jeździecki w dniu 17 marca 2008

### Wykaz Hoteli i Gospodarstw Agroturystycznych położonych najbliżej Rudawki Rymanowskiej:

Lp.	Nazwa	Miejscowość	Telefon	Odległość
1.	Janina i Daniel Brózda „Salamander”	Puławy Górne 16	013/435 91 69	6 km
2.	Helena i Bronisław Bruk „Pod Polaną”	Puławy Górne 20	013/435 91 70	6 km
3.	Lidia i Tadeusz Folwarczny „Pod Brzozą”	Puławy Dolne 13	013/435 91 73	4 km
4.	Helena i Jan Kotas „Dom nad Wisłokiem”	Puławy Dolne 5	013/435 91 66	4 km
5.	Stanisław Dudek	Puławy Dolne 6	013/435 91 76	4 km
6.	Danuta i Jan Stonawski „Pod Dębem”	Puławy Górne 23	013/435 91 62	6 km
7.	Danuta i Henryk Rusnok	Wisłoczek 7	013/435 90 34	4 km
8.	Zajazd „BOG-MAR”	Rymanów, ul. Mitkowskiego 8	013/435 52 45	15 km
9.	Zajazd „Jaś Wędrowniczek”	Rymanów, ul. Kolejową 12 a	013/435 57 12	15 km
10.	Hotel, Restauracja Dwór „OSTOJA”	Klimkówka, ul. Zdrojową 1	013/435 65 99	18 km
11.	Hotel, Restauracja Kazimierz Kandefer	Besko, ul. Bieszczadzka 35	013/467 30 64	8 km
12.	Dwór „Wola Sękowa” Ewa Wójtowicz	Nowotaniec 106	013/466 42 53 013/466 44 20	12 km
13.	Anna Baradziej „Dom nad zalewem u Anny”	Sieniawa 182	013/435 91 38	7 km
14.	Piotr Szczęsny „Dom nad zalewem”	Sieniawa 207	013/435 90 07	7 km
15.	Danuta i Leon Szałankiewicz „Dom pod kasztanem”	Mymoń, ul. Szkolną 15	013/467 31 61	6 km
16.	Wynajem pokoi Stanisław Żeliszewski	Odrzechowa	013/467 00 34	7 km

Organizator nie pośredniczy w rezerwacji miejsc noclegowych.



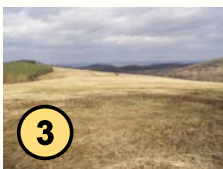
1

ETAP I.  
POCZĄTEK RAJDU  
ODRZYCHOWA.  
ODPRAWA,



2

ETAP I.  
WYJAZD Z  
ODRZYCHOWEJ NA  
TRASĘ



3

ETAP I.  
WYJAZD Z PULAW NA  
CZERWONY SZLAK



4

ETAP I.  
KOŃCOWY ODCINEK  
DOJAZDU DO  
CZERWONEGO SZLAKU



5

ETAP II.  
WYSOCZANY.  
KONIEC 1-GO ETAPU.  
POCZĄTEK 2-GO  
O DŁUGOŚCI 20KM.  
PRZEGLĄD



6

ETAP II.  
WYSOCZANY WIDOK  
NA TRASĘ



7

ETAP II.  
WYJAZD NA  
WYSOCZAN  
PRZEZ RZEKĘ OSŁAWĘ



8

ETAP II.  
WIDOK NA TRASĘ RAJDU  
Z WYSOCZAN  
W MIEJSCOWOŚCI  
KULASZNE



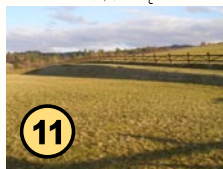
9

ETAP II.  
WIDOK Z KULASZNEGO  
NA POGARY



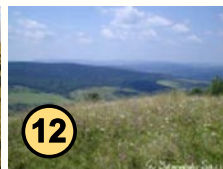
10

ETAP II.  
ŁUKOWE. GŁÓWNA  
BAZA RAJDU. WIDOK NA  
TRASĘ ZJAZDU DO



11

ETAP II i IV.  
WYJAZD NA TRASĘ DO  
ROZTOK DOLNYCH



12

ETAP III.  
WIDOK Z SULEJ NA  
TRASĘ



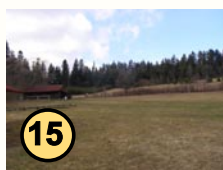
13

ETAP III.  
WIDOK ZE SZCZYTU  
HUCZEWICA



14

ETAP III.  
PRZEJAZD PRZEZ  
HUCZEWICĘ



15

ETAP III i IV.  
WYJAZD Z ROZTOK  
DOLNYCH NA TRASĘ



16

ETAP IV.  
WIDOK NA BAZĘ W  
ROZTOKACH DOLNYCH

32-005 Niepołomice,  
ul. Piaskową 3b,  
[www.konieczajka.pl](http://www.konieczajka.pl),  
tel. 0603 642 725  
Konto:  
MultiBank PL 07 1140 2017 0000  
4502 0614 9498